图 38 北京拟孔蜂 *H. (A.) beijingensis* Wu

a. 头部 b. 第 6~7 背板 c. 第 2~5 腹板 d. 第 7 腹板
e. 第 8 腹板 f. 生殖节 g. 生殖刺突侧面观

毛较长而密，黄褐色；足被白短毛；腹部第 1 节背板密被长白毛；第 2~4 节背板端缘具细白毛带；第 3~4 节腹板中部被浅黄色毛；第 5 腹板端缘被整齐的黄毛。

雌性：8mm。与雄性主要区别为：上颚 3 齿；唇基端缘中央稍凹陷；唇基及颜面被稀的白毛；喙长达腹部基部；下颚须 4 节；下唇须 2 节；腹毛刷白色。

观察标本：北京，1981. IV. 22~V. 22, 6♀, 7♂, 吴燕如采。

采访植物：毛茛 *Ranunculus* sp.、马莲花。

分布：北京。

(58) 黑龙江拟孔蜂 *Hoplitis (Alcidemea) heilungjiangensis* Wu, 1987 (图 39)

Hoplitis (Liosmia) heilungjiangensis Wu, 1987, Act. Ent. Sin., 30 (4): 444~445. China: Heilungjiang.

雄性：8mm。体黑色。头部长宽几相等；触角柄节较粗大；鞭节上下扁平；第 1 鞭节膨大，长且宽于以下各节；第 3 鞭节等于第 4 节长；但短于以下各节，第 5~9 节等

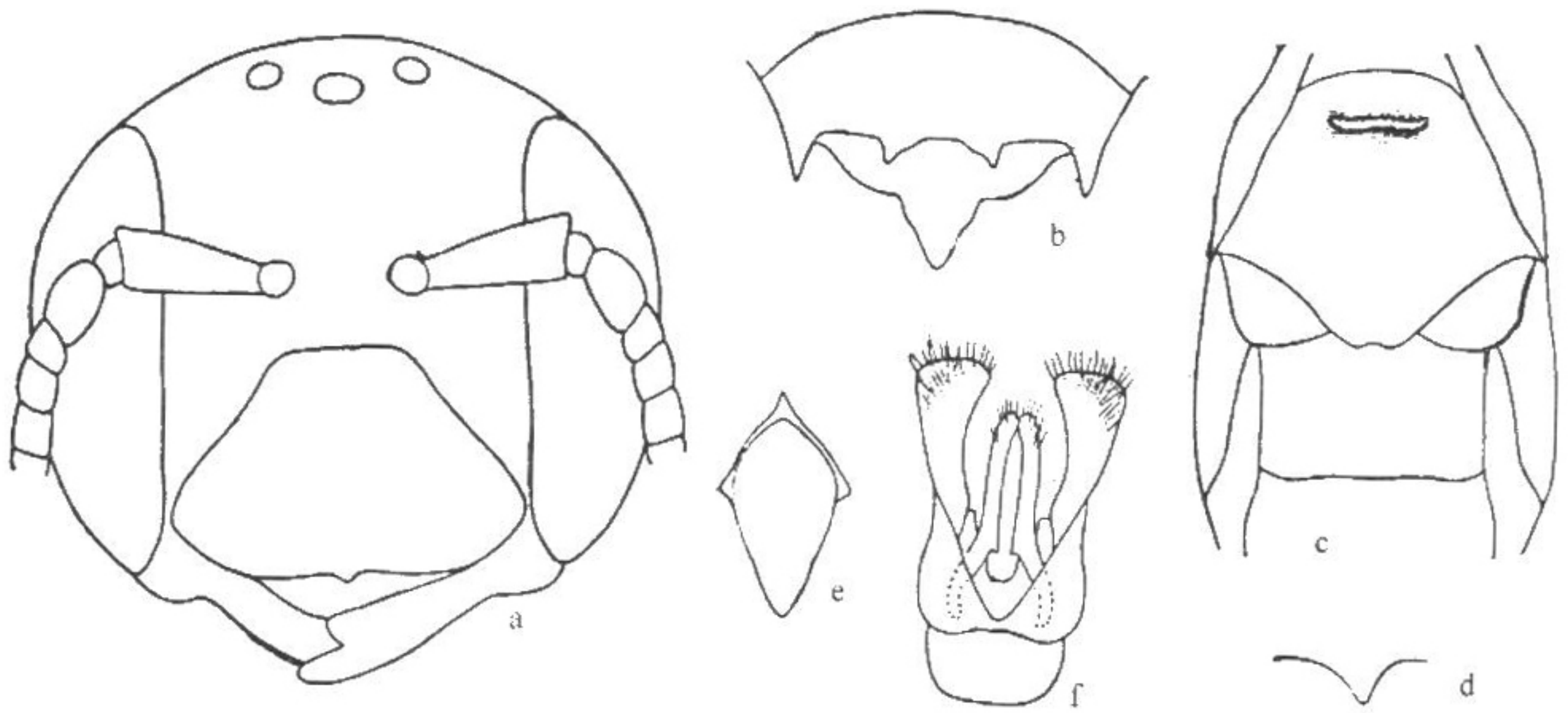


图 39 黑龙江拟孔蜂 *H. (A.) heilungjiangensis* Wu

a. 头部 b. 第 6—7 背板 c. 第 2—3 腹板
d. 第 2 腹板脊突侧面观 e. 第 8 腹板 f. 生殖节

长，各节长大于宽；末节较长；上颚 2 齿；唇基较长，刻点较头顶者细密；中胸背板、小盾片及腹部背板刻点似颅顶；并胸腹节中央小区基部具纵褶；第 6—7 节背板见图 39；第 6 节两侧具齿，端缘中部具 2 小齿；第 7 背板端部呈三角形；第 2 腹板宽大，基部具横脊突；第 7—8 节腹板及生殖节见图 39。翅基片及翅脉黄色；前、中、后足的跗节及爪黄褐色；胫节距黄色透明。唇基、颜面、颊及胸部密被黄色长毛；足毛浅黄色；腹部第 1—5 节背板端缘具白毛带，各背板被极稀的黄毛；腹部两侧及腹板密被较长的浅黄色毛。

观察标本：黑龙江，哈尔滨，1974. VI. 8—13, 2 ♂。

雌性：未明。

分布：黑龙江（哈尔滨）。

(59) 新疆拟孔蜂 *Hoplitis (Alcidemea) xinjiangensis* Wu, 1987 (图 40)

Hoplitis (Liosmia) xinjiangensis Wu, 1987, Act. Ent. Sin., 30 (4): 443. China: Xinjiang.

雌性：7mm。黑色。头部的上颚 3 齿；触角梗节较长；第 1 鞭节长于第 2—4 节之和，等于第 5 节，但短于梗节；第 2—5 节宽大于长，第 6—10 节等长，末节较长。唇基端缘小锯齿状，表面密被刻点；额唇基区中央具一光滑区；触角窝间刻点密，似唇基；额刻点较大；颅顶及颊刻点似唇基，但较稀；中胸背板刻点似额，但较稀；小盾片刻点似颅顶；并胸腹节中央小区光滑，基部具小纵皱。腹部第 1 节背板的垂直面光滑，水平面及第 2、3、4 节背板刻点粗大，端缘较小；第 5 节背板刻点较小，第 6 节更细